

LIDERANÇA ROTÁRIA JUVENIL - DISTRITO 4420

MÓDULO 1

LIDERANÇA ROTÁRIA JUVENIL

2017

PARTE 1

LIDERANÇA ROTÁRIA JUVENIL - DISTRITO 4420

MÓDULO 1

PROGRAMAÇÃO DO TREINAMENTO E ÍNDICE – MODULO 1

08:00 – 08:30	Registro e café da manhã
08:30 – 08:50	Introdução à liderança Rotária Juvenil
08:50 – 09:00	Apresentações
09:00 – 09:50	Comunicação pessoal
09:55 – 10:45	Ética, Civismo e Cidadania
10:45 – 11:15	Intervalo
11:15 – 12:05	Trabalho em equipe
12:05 – 13:30	Almoço
13:30 – 14:20	Autoestima
14:25 – 15:15	Princípios de liderança
15:15 – 15:45	Intervalo
15:45 – 16:45	Projetos de prestação de serviços
16:45 – 16:55	Avaliação
16:55 – 17:00	Encerramento

LIDERANÇA ROTÁRIA JUVENIL - DISTRITO 4420

MÓDULO 1

INTRODUÇÃO E INFORMAÇÕES SOBRE O TREINAMENTO

Com a experiência positiva dos seminários de treinamento do Instituto de Liderança Rotária (ROTARY LEADERSHIP INSTITUTE), o Distrito 4420, por iniciativa de algumas de suas lideranças, detectando a necessidade de uniformização dos treinamentos e capacitação da juventude rotariana, desenvolveu este seminário, seguindo os mesmos padrões do ILR onde aplicável, substituindo os temas necessários para contemplar a formação almejada.

Esperamos estar contribuindo assim com a capacitação Rotária juvenil, especialmente Rotaractianos, Interactianos, intercambistas, e líderes ligados a projetos rotários como Camps, Núcleos (NRDC) e outros, com atuação presente ou futura presumível.

Foram assim desenvolvidos três módulos, a participarem em intervalos desejados de seis meses entre cada um, a fim de melhor experimentarem os temas desenvolvidos no módulo por um período de aplicação em atividades práticas, abordando os seguintes temas selecionados :

Módulo 1 : Comunicação pessoal; Ética, civismo e cidadania; Trabalho em equipe; auto estima; Princípios de liderança; Projetos de prestação de serviços;

Módulo 2 : Rotary e Voluntariado; Liderança positiva; Rotary e clubes de jovens; Imagem pública; Tomada de decisões; Envolvendo os associados;

Módulo 3 : Oratória; Auto confiança; Resolução de conflitos; Fundação Rotária; Analisando um clube; Desenvolvimento de Rotary.

A metodologia utilizada é integralmente participativa, com a presença em sala de um instrutor moderador, onde os participantes, em pequenos grupos e com noções sobre os temas abordados, trocarão conhecimentos de forma interativa, prática e objetiva, centrados em perguntas específicas alusivas ao tema abordado.

A participação em cada módulo demanda um dia inteiro de dedicação, das 08:00 às 18:00 horas aproximadamente, e para ser considerado cumprido a fim de ficar elegível para participar do seminário subsequente o jovem deverá obrigatoriamente participar na mesma data, integralmente dos trabalhos, sendo certo que a participação é facultativa e não oficial, não substituindo nenhum dos treinamentos oficiais da organização.

LIDERANÇA ROTÁRIA JUVENIL - DISTRITO 4420

MÓDULO 1

INTRODUÇÃO E INFORMAÇÕES SOBRE O TREINAMENTO

Ao aprovar o lançamento do programa, o Governador 2016-17 Ronaldo Varella salientou que *“ao participar dos programas de Rotary (Kids, Interact, Rotaract, RYLA, YEP...) os jovens naturalmente estão desenvolvendo habilidades como oratória, resolução de conflitos, participação em programas sociais”*, o que os coloca em vantagem na hora de optar por suas áreas de estudo e buscar oportunidades no mercado de trabalho.

DESEJAMOS A TODOS BOM TREINAMENTO, e que as atividades praticadas lhes sejam úteis, nem só na sua vida Rotária, como também profissional, escolar e pessoal.

Finalmente, muito zelo foi empregado na edição das apostilas, no entanto, podem ocorrer erros de digitação, impressão ou dúvida conceitual. Em qualquer das hipóteses, solicitamos a sua comunicação, para que possamos esclarecer ou alterar o que for necessário, através do e-mail marcosbuim.rotary@gmail.com.

Em 13 de novembro de 2016.

LIDERANÇA ROTÁRIA JUVENIL - DISTRITO 4420

MÓDULO 1

COMUNICAÇÃO PESSOAL – MODULO 1

1

DO QUE CONSISTE A SUA COMUNICAÇÃO PESSOAL ?

2

**DE QUE FORMA A ORATÓRIA ESTÁ INSERIDA
NA SUA COMUNICAÇÃO PESSOAL ?**

3

**COMO VOCÊ EXERCITA A SUA COMUNICAÇÃO PESSOAL ?
E A ORATÓRIA ?**

4

EM PÚBLICO, DEU BRANCO E DAÍ ?

5

TROQUEM TÉCNICAS E EXPERIÊNCIAS EM COMUNICAÇÃO PESSOAL

LIDERANÇA ROTÁRIA JUVENIL - DISTRITO 4420

MÓDULO 1

COMUNICAÇÃO PESSOAL – MODULO 1

DICAS e cuidados para uma boa Oratória:

Perder o medo de falar em público e falar com naturalidade - seja você mesmo !

Estratégias para convencer públicos difíceis e como controlar a voz;

Gestos, posturas elegantes e impactantes;

Desenvolvimentos em apresentações.

Enfrente melhor o medo de falar

Estratégias para convencer públicos difíceis e como controlar a voz

Seja carismático

Faça do “nós” uma expressão mágica !

Fale com envolvimento

Domine o assunto e use a estratégia certa

Não se apaixone por argumentos

Considere o nível intelectual dos ouvintes

Acabe com os “cacoetes”

O volume e a velocidade da voz ideal

Português Instrumental - “Português Instrumental é o estudo da língua portuguesa, que objetiva a capacitação para a compreensão, a interpretação, e a composição de textos.”

Descubra como é o seu vocabulário

Dê cartão vermelho às palavras vulgares

Estrangeirismo na medida certa

LIDERANÇA ROTÁRIA JUVENIL - DISTRITO 4420

MÓDULO 1

COMUNICAÇÃO PESSOAL – MÓDULO 1

DICAS e cuidados para uma boa Oratória – continuação :

Gerúndio: o tempo que nunca acaba...

Com a caneta na mão

Mantenha os ouvintes acordados

OLHE para os ouvintes

Use a expressão corporal

Evite iniciar contando piadas ou pedindo desculpas

Use a roupa certa

Recursos audiovisuais

Feche com chave de ouro – deixe ou reitere a sua mensagem.

PRATIQUE !!!

LIDERANÇA ROTÁRIA JUVENIL - DISTRITO 4420

MÓDULO 1

ÉTICA, CIVISMO E CIDADANIA – MODULO 1

1

ONDE APLICO O CIVISMO NO MEU DIA A DIA?

2

FAÇA UMA CORRELAÇÃO ENTRE ATITUDES DE CIVISMO E EXERCÍCIO DE CIDADANIA

3

DÊ EXEMPLOS DE "ELEVADOS PADRÕES ÉTICOS"
COMO POSSO PROMOVÊ-LOS EM MEU TRABALHO E NA COMUNIDADE?

4

COMO POSSO PROMOVER O ROTARY NA MINHA EMPRESA OU PROFISSÃO?
COMO EU FAÇO ISSO COM MEUS COLEGAS DE TRABALHO, MEU CHEFE, GERENTE,
EMPREGADOR OU AQUELES QUE TRABALHAM PARA MIM?

5

O QUE É "RESPONSABILIDADE SOCIAL" E PORQUE É IMPORTANTE?
QUAL É O MEU PAPEL NO AVANÇO DA "RESPONSABILIDADE SOCIAL" DENTRO DA MINHA
COMUNIDADE?

6

COMO OS PRINCÍPIOS ÉTICOS DO ROTARY APLICAM-SE A MIM? E A PROVA QUÁDRUPLA? E O
OBJETIVO DO ROTARY? E O CÓDIGO DE CONDUTA DO ROTARY?

LIDERANÇA ROTÁRIA JUVENIL - DISTRITO 4420

MÓDULO 1

ÉTICA, CIVISMO E CIDADANIA – MODULO 1

CONCEITO DE SERVIÇOS PROFISSIONAIS

O Objetivo do Rotary é uma declaração filosófica do propósito das responsabilidades do rotariano. O conceito de Serviços Profissionais é baseado no segundo ponto do Objetivo, que incentiva rotarianos a “estimular e fomentar”:

- A promoção de altos padrões de ética nos negócios e profissões
- O reconhecimento do valor de todas as ocupações úteis
- A promoção do ideal de servir em todas as atividades profissionais

Como rotariano, o que você pode fazer para colocar estes ideais em prática? Considere as seguintes sugestões:

- Fale sobre sua profissão em seu clube e aprenda sobre as profissões de seus colegas
- Utilize suas habilidades profissionais para servir à comunidade
- Pratique sua profissão com integridade e inspire os outros a agirem eticamente através de suas próprias palavras e ações
- Ajude um jovem a alcançar suas aspirações profissionais
- Oriente e apoie outras pessoas para que se desenvolvam profissionalmente □

PROMOÇÃO DE ALTOS PADRÕES ÉTICOS NO LOCAL DE TRABALHO

Os rotarianos podem usar seu status como líderes empresariais e membros respeitados de suas profissões para promover a ética, servindo de exemplo para seus empregados, associados e o público em geral. Todos os tipos de interação de trabalho oferecem oportunidades para incentivar o comportamento ético. Seguem maneiras específicas de os rotarianos integrarem a ética em seu trabalho diário:

- Enfatizar a importância da honestidade, responsabilidade, justiça, integridade e respeito ao contratar e treinar pessoal.
- Reconhecer e incentivar comportamento exemplar de colegas.
- Demonstrar compromisso pessoal com altos padrões éticos nas relações com clientes, fornecedores e associados.

CÓDIGO ROTÁRIO DE CONDUTA

O Código Rotário de Conduta (antes chamado de Declaração para Executivos e Profissionais Rotarianos) oferece uma estrutura que pode ser usada por todos os rotarianos, em conjunção com a Prova Quádrupla, em suas atividades empresariais e profissionais.

LIDERANÇA ROTÁRIA JUVENIL - DISTRITO 4420

MÓDULO 1

ÉTICA, CIVISMO E CIDADANIA – MODULO 1

Como rotariano, comprometo-me a:

- * Agir com integridade e seguir altos padrões éticos em minha vida pessoal e profissional.
- * Ser justo com os outros, demonstrando respeito a eles e a suas profissões.
- * Usar minhas habilidades profissionais e empresariais para, através do Rotary, orientar os jovens, ajudar pessoas com necessidades especiais e melhorar a qualidade de vida em minha comunidade e no mundo.
- * Evitar comportamentos que prejudiquem a imagem do Rotary ou dos demais rotarianos.

A PROVA QUÁDRUPLA

A Prova Quádrupla foi criada em 1932 por Herbert J. Taylor, do Rotary Club de Chicago, que presidiu o Rotary International em 1954-55. Quando lhe foi designada a responsabilidade de salvar uma empresa da falência, Taylor desenvolveu um teste para servir de guia em todas as transações comerciais. A recuperação da firma foi creditada a esta simples filosofia. Adotada pelo Rotary International em 1934, a Prova Quádrupla continua servindo de parâmetro ao comportamento ético dos rotarianos. Ela foi traduzida em dezenas de idiomas e promovida por rotarianos em todo o mundo.

A PROVA QUÁDRUPLA

Do que nós pensamos, dizemos ou fazemos:

- 1) É a VERDADE?
- 2) É JUSTO para todos os interessados?
- 3) Criará BOA VONTADE e MELHORES AMIZADES?
- 4) Será BENÉFICO para todos os interessados?

LIDERANÇA ROTÁRIA JUVENIL - DISTRITO 4420

MÓDULO 1

ÉTICA, CIVISMO E CIDADANIA – MODULO 1

IDEIAS PARA PROMOVER OS SERVIÇOS PROFISSIONAIS

1. PROMOVER O COMPROMISSO DO ROTARY COM ALTOS PADRÕES ÉTICOS

- a) Exibir a Prova Quádrupla em local de destaque na comunidade.
- b) Expor a Prova Quádrupla e/ou a Declaração para Executivos e Profissionais Rotarianos.
- c) Servir de exemplo fazendo com que suas ações no trabalho, na comunidade e na família demonstrem seu compromisso com valores éticos.
- d) Patrocinar um concurso de redação no qual os participantes descrevam como podem aplicar a Prova Quádrupla em suas vidas.
- e) Patrocinar uma iniciativa para crianças com ênfase no desenvolvimento do caráter que integre lições sobre ética e atividades de leitura. Para informações adicionais, contate o Grupo de Apoio à Alfabetização (www.rotary.org/literacy; clique na opção Português no canto inferior direito).
- f) Realizar um evento RYLA com ênfase em ética.
- g) Organizar uma discussão ou grupo de trabalho sobre a promoção de padrões éticos no trabalho e possivelmente convidar líderes empresariais não-rotarianos.

2. RECONHECER E PROMOVER O VALOR DE TODAS AS OCUPAÇÕES ÚTEIS À SOCIEDADE

- a) Fazer das palestras sobre classificação e das visitas aos locais de trabalho dos associados um componente da programação do clube
- b) Palestras sobre classificação também podem servir como ponto de partida para iniciar projetos do clube que ajudam jovens e desempregados a desenvolverem habilidades de negociação.
- c) Afiliar-se a um Grupo de Companheirismo, ou formar um, relacionado à sua profissão.
- d) Patrocinar um grupo de trabalho para que os jovens possam visitar os locais de trabalho dos rotarianos e aprender sobre oportunidades profissionais.

3. APOIAR O DESENVOLVIMENTO PROFISSIONAL

- a) Incentivar os rotarianos a assumir cargos de líder em empresas e associações profissionais.
- b) Patrocinar um seminário para donos de microempresas e convidar membros da comunidade para participar.

LIDERANÇA ROTÁRIA JUVENIL - DISTRITO 4420

MÓDULO 1

ÉTICA, CIVISMO E CIDADANIA – MODULO 1

- c) Realizar eventos informais para estabelecimento de contatos profissionais, nos quais os associados possam apresentar o Rotary a outros profissionais da comunidade.
- d) Lançar um programa de aconselhamento profissional com o intuito de preparar adultos para competir no mercado de trabalho.

4. OFERECER SUAS HABILIDADES PROFISSIONAIS

- a) Servir de mentor a um jovem, compartilhando seus conhecimentos, habilidades e valores para ajudá-lo a obter sucesso em suas atividades acadêmicas e profissionais.
- b) Usar o banco de dados de Rotary (www.rotary.org/projectlink; clique na opção Português no canto inferior direito) para identificar projetos que necessitam de suas habilidades profissionais.

CIVISMO E CIDADANIA

CIVISMO - Dedicção à pátria; devoção ao interesse público

CIDADANIA - Conjunto de direitos e deveres ao qual um indivíduo está sujeito em relação à sociedade em que vive

De um modo geral – Respeito às LEIS E REGULAMENTOS, INSTITUIÇÕES como FAMÍLIA, POLÍTICAS, RELIGIOSAS, EDUCACIONAIS, CIENTÍFICAS, CULTURAIS, etc.;

Preservação de VALORES, como :

HONESTIDADE - conduta que se caracteriza pelo respeito ao direito alheio, especialmente no que se refere à fraude e à mentira;

INTEGRIDADE - conduta orientada pelos valores morais e éticos próprios, da instituição e da sociedade em que vive;

LEALDADE - atitude de fidelidade a pessoas, grupos e instituições, em função dos ideais e valores que defendem e representam;

LIDERANÇA ROTÁRIA JUVENIL - DISTRITO 4420

MÓDULO 1

TRABALHO EM EQUIPE – MÓDULO 1

1

PORQUE DEVEMOS USAR COMISSÕES NOS CLUBES ?

2

COMO PODEMOS USAR DE FORMA EFETIVA AS COMISSÕES DO CLUBE ?

3

PORQUE É IMPORTANTE DELEGAR FUNÇÕES ?

4

QUAL É O PAPEL DO LIDER DE UMA COMISSÃO ?

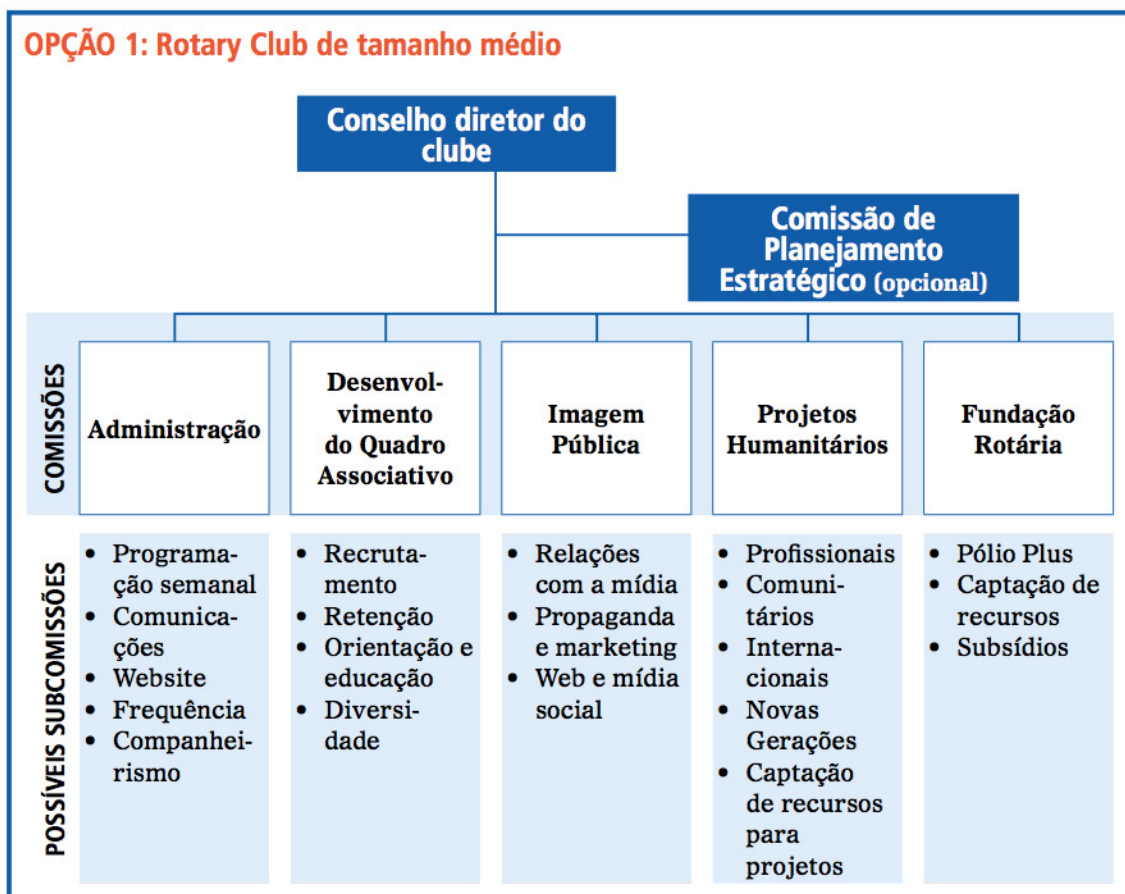
LIDERANÇA ROTÁRIA JUVENIL - DISTRITO 4420

MÓDULO 1

TRABALHO EM EQUIPE – MÓDULO 1

MODELOS DE ESTRUTURAS DE COMISSÕES DE CLUBE

Há cinco comissões recomendadas para Clubes, que podem adicionar ou eliminar comissões e subcomissões de acordo com seus interesses e atividades. Governadores e governadores assistentes podem ajudar líderes do clube a determinar as subcomissões apropriadas.

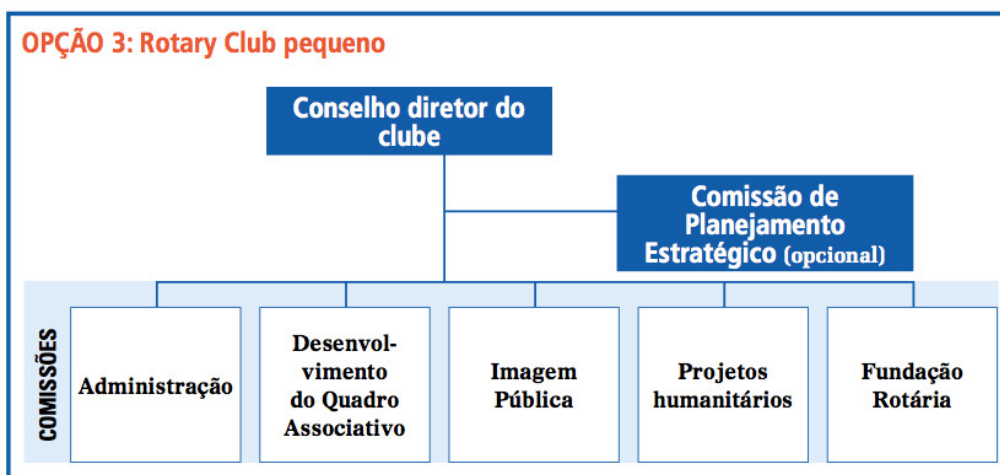
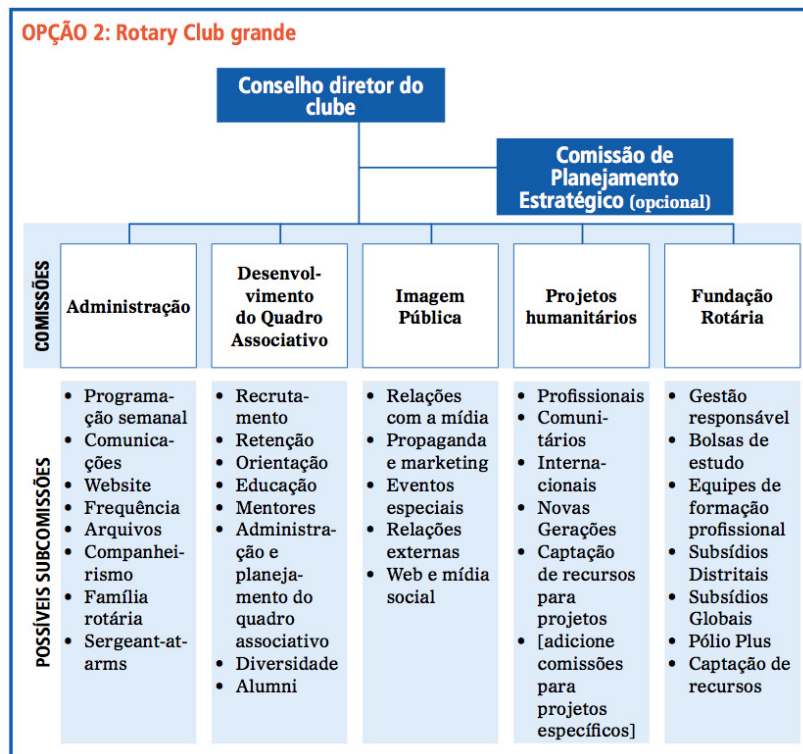


LIDERANÇA ROTÁRIA JUVENIL - DISTRITO 4420

MÓDULO 1

TRABALHO EM EQUIPE – MODULO 1

MODELOS DE ESTRUTURAS DE COMISSÕES DE CLUBE



LIDERANÇA ROTÁRIA JUVENIL - DISTRITO 4420

MÓDULO 1

AUTOESTIMA – MODULO 1

1

O QUE É AUTOESTIMA ?

2

ALTA AUTOESTIMA – VANTAGENS

3

ALTA AUTOESTIMA - DESVANTAGENS

4

BAIXA AUTOESTIMA- VANTAGENS

5

BAIXA AUTOESTIMA – DESVANTAGENS

6

**COMO LIDAR COM AS PESSOAS QUE ESTEJAM EM CONFLITO COM AS SUAS
RELAÇÕES DE AUTOESTIMA ?**

LIDERANÇA ROTÁRIA JUVENIL - DISTRITO 4420

MÓDULO 1

AUTOESTIMA – MODULO 1

Como Aumentar a Autoestima

Nossa autoestima é implantada em nós durante a juventude, e ser constantemente criticado pela família, pelos amigos e pela sociedade tende a tirar aos poucos nossos sentimentos de valor próprio. A baixa autoestima remove de nós a autoconfiança necessária para tomar até as menores decisões. Porém, esses sentimentos não precisam ser permanentes. Melhorar sua autoestima aumenta sua confiança e é o primeiro passo rumo a uma vida melhor e mais feliz, portanto continue lendo para saber como!

Parte 1 Identificando sua autoestima

1 Aprenda sobre ela. A autoestima, ou como nos sentimos a respeito de nós mesmos, é um aspecto importante de nosso bem-estar emocional. Quando ela está elevada, nós nos amamos e nos respeitamos pelo que somos e geralmente nos sentimos satisfeitos na maior parte do tempo. Quando está baixa, sinaliza que não estamos felizes com quem somos.

O Centro de Intervenções Clínicas da Austrália descreve as pessoas com baixa autoestima como tendo "crenças negativas básicas e profundamente enraizadas sobre elas mesmas e sobre o tipo de pessoa que são. Essas crenças costumam ser entendidas como fatos ou verdades sobre a identidade dessas pessoas."

A baixa autoestima, se não tratada, pode muitas vezes levar a problemas durante toda a vida, como ser vítima de relações abusivas, sentir-se constantemente vigilante a respeito de si mesmo e ter medo de fracasso ao ponto de nem estabelecer metas.

2 Avalie sua autoestima. Saber que você tem baixa autoestima é o primeiro passo para melhorar e superar esse hábito mental. Você pode ter baixa autoestima se tiver pensamentos negativos sobre si mesmo que podem revolver em torno de um traço específico, como seu peso ou sua aparência, ou englobar várias áreas da sua vida, da sua carreira e dos seus relacionamentos.

Se sua voz interior, ou seus pensamentos sobre si mesmo, for na maioria das vezes crítica, você provavelmente tem uma autoestima baixa.

Caso essa voz tenda a ser positiva e reconfortante, você tem uma autoestima mais alta.

3 Ouça sua voz interior. Determine se seus pensamentos a respeito de si mesmo são positivos ou negativos. Se tiver problemas para avaliá-los ou para perceber um padrão, tente escrever os pensamentos que tiver a respeito de si mesmo todos os dias por uma semana e depois procure por padrões ou tendências nas frases.

LIDERANÇA ROTÁRIA JUVENIL - DISTRITO 4420

MÓDULO 1

AUTOESTIMA – MODULO 1

A voz interior de alguém com baixa autoestima muitas vezes se manifesta em uma das seguintes personas: um reclamão, um generalista, um comparador, um catastrofista ou um leitor de mentes. Cada uma dessas vozes internas únicas insulta você ou assume que as outras pessoas estão pensando o pior de você.

Silenciar a voz interna negativa é o primeiro passo para ganhar confiança, e substituí-la com pensamentos mais positivos será o próximo objetivo.

Por exemplo, sua voz interior pode dizer "Não consegui o emprego para o qual acabei de me candidatar, portanto nunca conseguirei trabalho novamente. Sou inútil". Você deverá mudar esse pensamento para "Estou desapontado porque não consegui esse emprego, mas trabalhei bastante e a vaga certa está por aí esperando por mim. Só preciso encontrá-la."

4 Investigue a fonte da sua autoestima baixa. Ninguém nasce com baixa autoestima; ela é construída a partir da infância com necessidades que não são atendidas, respostas negativas dos outros ou por causa de um grande evento negativo. Conhecer a fonte dos seus problemas pode ajudar você a superá-los.

Caso tenha notado um padrão particular ao avaliar sua voz interior, tente acompanhar esses sentimentos até a primeira memória que tiver deles.

Por exemplo, se tiver problemas com seu peso ou com sua aparência, tente se lembrar de quando começou a se sentir desconfortável com eles. Foi por causa de um comentário ou grupo de comentários em particular?

5 Trace uma meta para melhorar sua autoestima. A chave é transformar sua voz interior negativa e crítica numa que seja positiva e encorajadora. Você terá que trabalhar para reprogramar a maneira como pensa a respeito de si mesmo, e criar um objetivo inicial de ser mais positivo consigo mesmo o colocará no caminho para uma autoconfiança maior.

Por exemplo, sua meta pode ser "Serei mais positivo a respeito de mim mesmo e falarei comigo mesmo como um amigo, em vez de como um inimigo".

Parte 2 Aumentando seu cuidado consigo mesmo

1 Liste seus atributos positivos. Foque nas coisas que gosta a respeito de si mesmo para se lembrar que há mais do que aquilo em que sua voz interna negativa se foca. Dê os parabéns a si mesmo por suas conquistas sem qualificá-las.

As pessoas com uma autoestima mais alta são capazes de aceitar que têm atributos positivos, mesmo que não sejam perfeitas.

LIDERANÇA ROTÁRIA JUVENIL - DISTRITO 4420

MÓDULO 1

AUTOESTIMA – MODULO 1

Coloque sua lista num local visível, como o espelho do banheiro, e olhe para ela diariamente. Você pode adicionar mais coisas a ela conforme sua voz interior ficar mais positiva.

2 Faça um diário positivo. Escreva suas conquistas, os elogios que receber e os pensamentos positivos que tiver sobre si mesmo. Embora os negativos possam não ir embora totalmente, passar mais tempo focando nos aspectos positivos melhorará seus sentimentos de valor próprio no geral.

Escrever num diário pode ser uma ferramenta poderosa para monitorar seu diálogo interno e melhorar sua autoestima.

Tente se focar no diário positivo, em vez de nos seus pensamentos negativos normais. Por exemplo, se você tende a se insultar por não dar sua opinião a respeito de algo, escreva as vezes em que der sua opinião.

3 Use seu diário para estabelecer metas. Você pode criar objetivos para se melhorar sem esperar a perfeição em cada aspecto da sua vida. Suas metas deverão ser claras e específicas, mas com uma margem para imperfeição.

Por exemplo, em vez de "Sempre falarei contra aqueles que espalharem a discriminação e o ódio", você pode pensar "Farei o meu melhor para me opor de maneira calma contra as ideias daqueles que espalham a discriminação e o ódio".

Em vez de "Nunca mais comerei açúcar de novo e perderei 15 quilos", sua meta poderia ser "Vou me esforçar para viver um estilo de vida mais saudável, escolhendo melhor o que comer e me exercitando mais".

4 Perdoe-se por ser imperfeito. Lembre-se de que você, como todo mundo, é humano e não precisa ser perfeito para ter uma autoestima elevada. Se puder se aceitar do jeito que é, mesmo que esteja tentando melhorar em algumas áreas, terá uma autoestima bem mais alta.

Crie um mantra para si mesmo, como "tudo bem, continuo sendo incrível".

Por exemplo, caso perca sua paciência e grite com seu filho no parque, pode dizer a si mesma: "Não sou perfeita e vou trabalhar para manter minhas emoções no controle. Vou pedir desculpas ao meu filho por gritar e explicar para ele por que fiquei brava. Tudo bem, continuo sendo uma boa mãe".

5 Procure aconselhamento. Se sentir que é incapaz de melhorar sua autoestima por conta própria ou se ficar muito incomodado ao explorar as raízes do seu problema, pode ser melhor procurar um terapeuta que possa ajudá-lo a identificar e lidar com as bases da sua baixa autoestima.

LIDERANÇA ROTÁRIA JUVENIL - DISTRITO 4420

MÓDULO 1

AUTOESTIMA – MODULO 1

A terapia cognitiva comportamental é uma abordagem que lidará com seus pensamentos negativos automáticos a respeito de si mesmo e lhe ensinará como lidar com suas emoções de maneira saudável.

Para problemas de autoestima mais complexos, uma terapia psicodinâmica mais profunda pode ser uma opção melhor.

6 Participe de trabalhos de caridade. Muita gente começa a se sentir melhor a respeito de si mesmo quando contribui para uma causa externa às suas próprias necessidades. Voluntariar-se para uma organização de caridade ajuda tanto o voluntário quanto o recebedor: é uma situação em que todos ganham!

Encontre uma organização que lide com uma causa pela qual você seja apaixonado.

Seja voluntário com um amigo ou com um grupo de amigos para ajudar a organização (mais gente torna o trabalho mais fácil) e talvez deixar a experiência mais agradável.

Parte 3 Adotando um estilo de vida mais positivo

1 Separe um tempo para cuidar de si mesmo. Pode ser difícil achar um tempo para si, mas fazer coisas que o deixem relaxado e feliz pode melhorar sua autoestima e sua produtividade no trabalho e em casa.

Encontre um hobby que faça com que se sinta melhor física e mentalmente. Algumas pessoas dizem que fazer ioga, andar de bicicleta ou correr as ajuda a encontrar uma positividade calma e centrada.

2 Cerque-se de pessoas positivas. Caso tenha influências negativas na sua vida que o fazem se sentir mal a respeito de si mesmo, tente minimizar ou eliminar o tempo que passa com elas e incluir pessoas positivas.

Informar a seus entes queridos a respeito de sua jornada para melhorar sua autoestima vai encorajá-los a agirem como um sistema de apoio para você.

Você pode dizer a seus amigos próximos ou à família algo como "Estou trabalhando para melhorar minha autoestima, e você pode ajudar apontando quando eu disser algo negativo sobre mim mesmo para que eu preste mais atenção na minha negatividade".

3 Coma uma dieta saudável. Escolher alimentos mais nutritivos e com menos açúcar e gordura pode aumentar sua energia, diminuir o desejo por açúcar e melhorar sua saúde no geral.

Evite dietas da moda e opte por alimentos integrais e pouco processados.

LIDERANÇA ROTÁRIA JUVENIL - DISTRITO 4420

MÓDULO 1

AUTOESTIMA – MODULO 1

Fique longe de comidas como doces, refrigerantes, bolos e rosquinhas que levam a quedas bruscas de energia, possíveis dores de cabeça e nenhuma nutrição, talvez doenças e calorias a mais.

Coma mais frutas, vegetais, carnes magras e legumes. Pense neles como energia para o dia todo e nutrição abundante para seu corpo que permitirá a você acompanhar seu trabalho e seus filhos, proteger seu corpo de doenças e estender sua vida para que possa passar mais tempo com a família.

4 Faça mais exercícios. Mesmo se a academia não for uma opção, uma caminhada leve pode ser tudo o que você precisa para se movimentar mais e melhorar sua saúde. Um pouco de exercício pode lhe dar mais energia, fazer com que se sinta melhor e ajudar a aprimorar seu sistema imunológico.

Muita gente vê as caminhadas ao ar livre como revigorantes, especialmente quando passa a maior parte do tempo trabalhando em um ambiente fechado.

Mesmo um treino de 10 minutos uma ou duas vezes por dia traz benefícios a sua saúde.

5 Gaste tempo na sua higiene e na sua apresentação. Se fizer um esforço para melhorar sua aparência selecionando roupas que o deixem confiante e bem arrumado e praticando hábitos de higiene diários, você se sentirá mais confortável e confiante.

Parte 4 Lembre-se: a imperfeição é a perfeição

1 Você já deve ter ouvido falar da famosa técnica do Cubismo de Pablo Picasso. Como é que algumas figuras geométricas desiguais e recortadas podem se tornar tão fascinantes quando colocadas juntas? Pense nisso e deixe esse pensamento em mente, porque essa forma de arte conhecida se tornará uma metáfora para sua personalidade.

Esse aspecto não é necessariamente ruim, pois é o que motiva o ser humano a melhorar, encontrar maneiras melhores e mais eficientes de fazer as coisas e alcançar a excelência.

2 Encare os fatos: você é imperfeito e tem vários defeitos. Pode ter um mau temperamento, ser tímido ou ter outra coisa que o envergonha, mas tem qualidades também. Todos os pedacinhos da sua personalidade, cada aspecto do seu ser se une para formar uma figura completa, como uma das pinturas de Picasso. Eles podem ter falhas mas, vistos como um todo, são belos, assim como você. Suas imperfeições o tornam perfeito.

Dicas:

Cerque-se de pessoas que se importem com seus sentimentos! Quem não se importa com você não o ajudará a ser mais confiante.

LIDERANÇA ROTÁRIA JUVENIL - DISTRITO 4420

MÓDULO 1

AUTOESTIMA – MODULO 1

Sua força interior o ajudará a atingir seus objetivos na vida. Caso caia, levante-se e tente novamente.

Você é quem é, e ninguém pode mudar isso. Seja você mesmo e não tente copiar os outros.

Não deixe as propagandas de revistas e outras mídias afetarem sua autoconfiança com estratégias de marketing: as campanhas muitas vezes procuram colocar sentimentos de medo e insegurança em destaque. Resista aos esforços do marketing com sua confiança interna e com o conhecimento sobre as táticas usadas.

O mais importante de tudo é acreditar em si mesmo: se acreditar que consegue, você será capaz.

Não se concentre em impressionar os outros; em vez disso, seja você mesmo. Dessa forma, as pessoas terão você e seu conforto consigo mesmo em alta estima.

Não se concentre em impressionar os outros; em vez disso, seja você mesmo. Dessa forma, as pessoas terão você e seu conforto consigo mesmo em alta estima.

Seja assertivo. Para melhorar sua autoestima, você precisa conseguir o que deseja ou precisa, por isso faça coisas por si. Lembre-se de que deve se ajudar antes de poder ajudar os outros.

Diga a si mesmo que é confiante e extrovertido, mesmo que não se sinta assim. Seus sentimentos e crenças vêm todos de seus pensamentos, portanto, se acreditar que é confiante e extrovertido, você será. Pense e aja como se nem soubesse o que é ter baixa autoestima.

Olhe-se no espelho todo dia e tente encontrar algo para admirar em si: sua aparência ou suas conquistas.

Fale consigo mesmo de maneira positiva sempre. Diga a si mesmo que está ótimo hoje e faça a positividade se tornar seu estado natural de ser.

AVISO: Uma autoestima sempre baixa pode ser um sinal de depressão. Fale com seu médico e veja todas as opções disponíveis se achar que esse pode ser o caso.

Fonte : <http://pt.wikihow.com/Aumentar-a-Autoestima> - acesso em 10.02.2017

LIDERANÇA ROTÁRIA JUVENIL - DISTRITO 4420

MÓDULO 1

PRINCÍPIOS DE LIDERANÇA – MODULO 1

1

O QUE É LIDERANÇA?

A – Desenvolva uma definição

B – Defina liderança em uma palavra

2

LIDERANÇA É NATA OU PODE SER APRENDIDA?

3

O QUE É MAIS IMPORTANTE: BONS LÍDERES OU BONS SEGUIDORES?

4

SUAS OBSERVAÇÕES SOBRE LIDERANÇA

A – Quais as características fortes e fracas que você tem observado em seu Rotary Club?

B – Quais as diferenças mais significativas entre as lideranças fracas e fortes nos Rotary Clubs?

C – Compartilhe sua visão das características de um bom líder rotário.

LIDERANÇA ROTÁRIA JUVENIL - DISTRITO 4420

MÓDULO 1

PRINCÍPIOS DE LIDERANÇA – MODULO 1

5

O QUE É VISÃO ?

POR QUE A VISÃO É UMA QUALIDADE IMPORTANTE EM UM LÍDER ROTÁRIO?

6

COMPARAÇÃO ENTRE ORGANIZAÇÃO DE NEGÓCIOS E ORGANIZAÇÃO DE VOLUNTÁRIOS

A – Qual a diferença entre a liderança em uma organização como o Rotary e a liderança em uma organização de negócios?

B – O que motiva alguém em uma organização de negócio?

C – O que motiva alguém em um clube rotário?

7

COMO A LIDERANÇA DEVE SER EXERCIDA

A – Pelo presidente do clube?

B – Por um rotariano do clube que não ocupa um cargo?

REQUISITOS PARA UMA BOA LIDERANÇA:

1. PENSAR
2. PLANEJAR
3. PREPARAR
4. VONTADE DE TENTAR ALGO NOVO
5. NÃO SER MOVIDO PELO PASSADO
6. CONFIANÇA PARA ASSUMIR RISCOS

LIDERANÇA ROTÁRIA JUVENIL - DISTRITO 4420

MÓDULO 1

PRINCÍPIOS DE LIDERANÇA – MODULO 1

TRECHOS DO DISCURSO DE BICHAİ RATTAKUL NA ASSEMBLEIA INTERNACIONAL DE 2008

Para chegar até aqui, vocês tiveram que estar longe dos seus negócios, profissões, casas, amigos e famílias, afastando-se dos seus interesses e atividades. O que representam — que é expressado em suas experiência, comprometimento e capacidade coletiva — é tão importante que é difícil de ser definido. O Rotary lhes agradece pelo trabalho que estão prestes a realizar, em preparação para o desempenho de suas tarefas.

Para uma organização ser eficaz no seu potencial máximo, ela deve ter formato e estrutura, princípios e ordem. O Rotary possui essas qualidades! Deve ser flexível e adaptável às necessidades e mudanças que acontecem mundialmente. O Rotary possui essas qualidades! Precisa também ter propósito, inspiração, motivação e dedicação. O Rotary possui essas qualidades!

Não se esqueçam de que o Rotary é uma associação de voluntários. Os membros da sua equipe não são seus subordinados, como acontece normalmente no mundo dos negócios, onde os funcionários são obrigados a obedecer ou sofrer as conseqüências. O que os voluntários precisam é estar convencidos da importância do trabalho que irão desempenhar, da confiança que neles será depositada, e estar certos de que poderão contar com o seu apoio. Sugiro que não ofereçam tantos conselhos, pois os companheiros de sua equipe precisam sentir que podem optar pelo que é melhor para o Rotary, sob a sua tutela, mas que a responsabilidade pelos resultados também é deles. Este tipo de política aliviará sua carga de responsabilidades e a equipe se sentirá pessoalmente envolvida nos trabalhos da associação.

Sempre acreditei que os grandes feitos requerem abnegação total — atividades a esmo não levam a nada. Será sua a decisão de onde colocar maior ênfase, mas rogo que motive seus clubes para que funcionem dentro dos parâmetros estabelecidos pelas Quatro Avenidas de Serviços que dão sustentação à filosofia rotária, que são nosso baluarte, a essência, o motivo de nossa participação em atividades de clubes e distritos, o farol que nos ilumina e orienta para que melhor possamos servir.

Decididamente, exige-se mais dos líderes rotários hoje do que no passado. As virtudes da inteligência, integridade e coragem não são suficientes — o Rotary espera muito mais de nós. Se quiserem ser bem-sucedidos — e certamente serão — precisarão permanecer incólumes, mesmo diante de revezes, para encarar de cabeça erguida os fracassos, dedicando-se ao alcance de suas metas. Aprendemos com os erros. Nunca se envergonhem de terem errado no passado, pois isso significa que estão mais sábios hoje.

No papel de líderes, precisam ser destemidos, tomar decisões acertadas e permanecer firmes nos seus princípios. Margaret Thatcher, a ex-primeira ministra da Inglaterra, disse convicta: “ficar no meio da estrada é muito perigoso, pois pode-se ser atropelado pelo trânsito dos dois lados”. Como poderão superar os desafios? Caso se deparem com tal dilema, terão que optar por um lado da estrada, isto é, precisarão tomar um posicionamento sobre determinada questão ou tópico. Se esse for o caso, devem manter o posicionamento, mesmo tendo que passar por desafios e críticas. Se estiverem convictos da sua escolha, o processo será natural. Viver a vida em toda a sua plenitude significa identificar oportunidades, fazer escolhas difíceis, focar em algo importante e ser audaciosos. Só vivendo intensamente poderemos sentir alegria, tristeza, felicidade e a dor da conseqüência de nossos atos. Manter-se convicto é uma qualidade do verdadeiro líder. Quanto mais firme em suas convicções, maior será sua dedicação ao Rotary. Devido a minha experiência na área política, de negócios e mesmo no Rotary, muitas vezes tive que tomar decisões para preservar princípios básicos. Certamente, não me julgo um homem corajoso, mas é certo dizer que para tomar determinadas decisões é preciso coragem. Os bons líderes não são apenas corajosos, mas também audaciosos. No meu ponto de vista, ser audacioso é diferente de ser corajoso. Coragem significa a capacidade de superar perigos, adversidades e sofrimentos de forma resoluta. Ser audacioso, por outro lado, significa estar disposto a arriscar, lançar-se ao desconhecido, expor-se ao fracasso enquanto se persegue o sucesso. É ter coragem de se aventurar.

LIDERANÇA ROTÁRIA JUVENIL - DISTRITO 4420

MÓDULO 1

PRINCÍPIOS DE LIDERANÇA – MODULO 1

LIDERANÇA E COMUNICAÇÃO – Por IRIS CORRÊA (resumido)

CONSIDERAÇÕES GERAIS:

A liderança é considerada a mola mestra para o sucesso de qualquer organização. portanto a liderança é um dos recursos primordiais para que a empresa consiga solidificar e atingir os seus objetivos, a Liderança bem coordenada irá permitir : fazer planejamentos, conduzir as atividades, identificar problemas monitorar acontecimentos, influenciar a maneira das pessoas se comportarem.

A liderança e a colaboração andam juntas, são recíprocas e dependentes para que a organização caminhe com sucesso.

A comunicação está diretamente ligada ao núcleo da liderança e da gestão empresarial, pois sua funcionalidade está ligada ao relacionamento interpessoal no qual, através do processo comunicativo, os líderes influenciam colaboradores na realização de suas tarefas na organização além de se comprometerem na consecução dos objetivos e metas traçados no planejamento estratégico. Portanto, **a comunicação é uma ferramenta estratégica para o exercício da liderança.**

LIDERANÇA E COMUNICAÇÃO:

“Pouca informação é ruim para a eficácia gerencial, mas informações em demasia também faz mal (MONTANA, p.293).

ADMINISTRAÇÃO DE CONFLITOS E LIDERANÇA;

Algumas características podem fazer a liderança ser bem fundamentada:

Boa comunicação - Boa comunicação é se fazer entendível, é deixar a mensagem de forma clara e não deixar que o significado real seja desviado, é ter a certeza que seu liderado compreendeu, é falar a língua que todos entendam.

Relacionamento interpessoal - A história não mente, sabemos que os maiores líderes, foram aqueles que caminharam com as pessoas e desceram do pedestal. Então a importância de fazer valer o entendimento interpessoal é se misturando com a força de trabalho.

Empatia - Coloque-se no lugar do outro, tome sobre si todas as responsabilidades e sinta os seus sentimentos. Isto é empatia.

LIDERANÇA ROTÁRIA JUVENIL - DISTRITO 4420

MÓDULO 1

PRINCÍPIOS DE LIDERANÇA – MODULO 1

Persuasão – Persuadir, é importante dizer que não é coagir, é ter argumentos firmes, convincentes, fundamentados na verdade e nos objetivos da organização. O líder precisa convencer, mudar conceitos, rever hábitos e comportamentos, e através da persuasão ele pode conseguir.

Imparcialidade - Evitar os apadrinhamentos, os grupos fechados. É normal afinidades com algumas pessoas, mas isso não deve corromper os propósitos, nas atribuições a competência deve ser o diferencial. As pessoas não devem ser tratadas com pesos e medidas diferentes

Administração de conflitos - As Ideias antagônicas quando não administradas de forma correta podem gerar conflitos entre os colaboradores, e isso pode ter um efeito ruim no clima organizacional.

Diplomacia - A arte de negociar é uma habilidade que destrói fortalezas. A capacidade de negociação está constantemente na frente do líder.

Dinamismo - O líder é alguém de quem se espera entusiasmo, motivação, dinamismo entre outros. Deve ter força e respeito para dar voz de comando.

Feedback - O retorno. A retro alimentação da informação de tudo o que foi proposto. Considera-se fator motivacional muito importante para o colaborador.

Processo educativo – todos precisam ser trabalhados, pois ninguém nasce sabendo. O líder tem a função de ser um educador e deve ter consciência que a cada dia surge novos processos, e que o colaborador está sempre aprendendo.

Bom ouvinte - Dois ouvidos e uma boca. O mundo quer ser ouvido, todos querem ser ouvidos. Se o líder não para para escutar, jamais saberá o que realmente está se passando. O ato de ouvir, é muito importante e soluciona diversos problemas.

Trabalho em equipe - Elimine o “EU” de suas palavras . Experimente a sinergia do “NÓS”.

TRAÇOS DE PERSONALIDADE DO LÍDER:

- 1) **Entusiasmo** : Os líderes simplesmente estão sempre pedindo que os colaboradores tenham iniciativa. A motivação é importante em qualquer tarefa;
- 2) **Inteligência e clareza** : é importante em qualquer trabalho a ser desenvolvido;
- 3) **Facilidade de comunicação**: a comunicação deve estar presente sempre, e ser de fácil acesso para os liderados, deve ser entendível;

LIDERANÇA ROTÁRIA JUVENIL - DISTRITO 4420

MÓDULO 1

PRINCÍPIOS DE LIDERANÇA – MODULO 1

- 4) **Alto nível de energia:** A energia do trabalho deve ser importante, por isso devemos ter qualidade de vida em casa e no trabalho;
- 5) **Ego sob controle:** o líder não pode apenas enfatizar uma pessoa, ele deve motivar a todos e sempre, e nunca depreciar sua equipe;
- 6) **Paz interior:** É mais fácil conseguir algo que desejamos com inteligência emocional;
- 7) **Desafios durante a formação:** Superar dificuldades lhes dá confiança para alcançar metas ambiciosas;
- 8) **Vida familiar saudável:** A estabilidade em casa, dá equilíbrio emocional da vida;
- 9) **Atitude positiva:** O bom Líder deve tirar o melhor de situações difíceis;
- 10) **Foco:** Os grandes líderes focam os fatores que geram ótimos resultados, mais do que os próprios resultados.

REFERÊNCIAS na matéria principal :

- CHIAVENATO, I. Gerenciando pessoas. 2. ed. São Paulo : Makron Books, 1994.
- GHOSN. Carlos. Simplicidade e Liderança do séc.XXI. HSM Management. São Paulo, n°31/março-Abril,2002.
- MAXIMIANO, A. C. A. Gerência de trabalho de equipe. São Paulo : Pioneira, 1990..
- MONTANA, Patrick .J. Administração. São Paulo Saraiva,2001.
- OLIVEIRA.M.A, Negociações : novos e velhos malabarismo. São Paulo: Nobel,1984.
- PENTEADO, J. R .W. Técnica de chefia e liderança. 7ª edição. São Paulo. Editora Pioneira, 1986.
- VINCI, A. O chefe não manda mais. O Estado de São Paulo, São Paulo, 18 ago. 2002. Classificados Empregos.

LIDERANÇA ROTÁRIA JUVENIL - DISTRITO 4420

MÓDULO 1

PROJETOS DE PRESTAÇÃO DE SERVIÇOS – MODULO 1

ROTEIRO PRÁTICO PARA PLANEJAMENTO DE PROJETOS

1

O QUE BONS PROJETOS DE SERVIÇOS REQUEREM ?

Dicas : Criatividade + Sustentabilidade + Assumir riscos + Novas idéias
Lembrem-se de atender a uma necessidade atual !
Mantenham projetos anteriores somente se ainda viáveis !

2

VOCÊ FOI DESIGNADO PARA PRESIDIR UMA COMISSÃO QUE DESENVOLVERÁ
UM NOVO PROJETO DE PRESTAÇÃO DE SERVIÇOS EM SEU CLUBE

A – Como você começa?

B – Defina os passos que deverá seguir

C – Estabeleça o procedimento que você usará para identificar as necessidades da sua comunidade

D – Como você determinará a exeqüibilidade e forma de monitoramento do projeto

E – Como o seu clube poderá conseguir os fundos necessários?

F – Que fatores serão necessários para que seu projeto funcione?

3

DEFININDO UM PLANO DE AÇÃO PARA UM PROJETO DE PRESTAÇÃO DE
SERVIÇOS

A – Conseguindo os fundos necessários

B – Conseguindo o apoio dos sócios do clube

C – Conseguindo o apoio da comunidade

D – Definindo os prazos de execução – Linha do tempo

LIDERANÇA ROTÁRIA JUVENIL - DISTRITO 4420

MÓDULO 1

PROJETOS DE PRESTAÇÃO DE SERVIÇOS – MODULO 1

ATRIBUIÇÕES DA COMISSÃO DE PROJETOS DE PRESTAÇÃO DE SERVIÇOS

A comissão de projetos de prestação de serviços deve planejar e conduzir projetos educacionais, humanitários e profissionais para atender a necessidades da comunidade local e de outros países.

PROJETOS EFICAZES DE PRESTAÇÃO DE SERVIÇOS

O lema principal do Rotary é “Dar de Si Antes de Pensar em Si”, ou seja, todo rotariano é responsável por encontrar maneiras de aprimorar a qualidade de vida na comunidade e em todo o mundo por meio da prestação de serviços.

Projetos eficazes de prestação de serviços:

- Possuem metas específicas, com resultados mensuráveis.
- Possuem objetivos realistas e alcançáveis.
- São voltados às necessidades identificadas.
- Incorporam as habilidades dos beneficiados.
- Reconhecem as contribuições de todos os participantes como sendo importantes.
- Utilizam eficazmente os recursos disponíveis.
- Criam rede de contatos para futuros projetos.

TRABALHO COM VOLUNTÁRIOS

Um projeto de prestação de serviços só é bem-sucedido se contar com a colaboração de diversas pessoas, portanto, é fator fundamental saber como coordenar e motivar voluntários. Ajuda pode ser encontrada no próprio clube ou na comunidade em geral, como por exemplo:

- Familiares e amigos.
- Membros de outras organizações comunitárias e cidadãos interessados.
- Ex-participantes de programas da Fundação Rotária.
- Estudantes de Intercâmbio de Jovens e participantes de Prêmios Rotários de Liderança Juvenil (RYLA).
- Parceiros no Servir (rotarianos, rotaractianos, interactianos e membros dos NRDC).
- Outros Clubs.

TRABALHO COM OUTRAS ORGANIZAÇÕES

Clubes podem cooperar com outras organizações ou prover suporte financeiro a seus projetos e atividades, desde que haja participação direta de rotarianos. Se considerar que esta estratégia pode ajudar sua comissão a alcançar as metas determinadas pelo clube, consulte o conselho diretor antes de tomar uma decisão final. Todas as relações de cooperação com outras organizações devem ser reavaliadas anualmente.

LIDERANÇA ROTÁRIA JUVENIL - DISTRITO 4420

MÓDULO 1

PROJETOS DE PRESTAÇÃO DE SERVIÇOS – MODULO 1

DEFINIÇÃO DE METAS EFICAZES

Para assegurar que as metas estabelecidas reflitam acuradamente as atribuições da comissão e os interesses do clube, estas devem ser:

- Participativas - Aqueles que participam da definição das metas e elaboração das estratégias para alcançá-las sentem-se mais envolvidos com o processo. Ao estabelecer as metas do clube, consulte os sócios e os líderes do clube e do distrito.
- Mensuráveis - Metas devem ser determinadas em termos quantitativos.
- Desafiadoras - As metas devem ser ambiciosas o suficiente para ir além das conquistas do passado.
- Realistas - Líderes devem ser capazes de alcançar as metas com os recursos disponíveis.
- Delimitadas - As metas devem ter prazo final e cronograma de desenvolvimento.

PLANO DE AÇÃO

Colabore com os membros da comissão e com outros líderes do clube no desenvolvimento de um plano de ação que especifique os passos a ser seguidos para alcance de cada meta. As seguintes medidas poderão facilitar a elaboração de um plano de ação:

- Definir um prazo para cada passo.
 - Determinar quem é responsável por cada passo.
 - Estabelecer critérios para medir o progresso dos trabalhos.
 - Considerar os recursos disponíveis em seu clube, distrito e RI.
 - Assegurar recursos humanos, informativos e financeiros antes de implementar o plano de ação.
 - Avaliar o sucesso de metas passadas e do seu plano, fazendo as devidas alterações.
- Certifique-se de que progresso está sendo verificado com relação ao alcance das metas estabelecidas.

MOTIVANDO OS MEMBROS DA COMISSÃO A SEGUIR O PLANO DE AÇÃO

Como rotarianos são voluntários, o que os motiva em suas profissões pode não surtir o mesmo resultado em atividades rotárias, portanto, considere as necessidades de cada membro da comissão. Elementos motivadores incluem:

- Convicção de que o alcance da meta beneficiará a comunidade e o clube, bem como o distrito e o Rotary.
 - Oportunidades de companheirismo.
 - Oportunidades para estabelecimento de contatos.
 - Convicção de que a meta é alcançável e que serão bem-sucedidos.
 - Envolvimento em tarefas que são desafiadoras e que requerem o uso de habilidades específicas.
 - Reconhecimento dos esforços envidados em prol do alcance das metas da comissão.
- A identificação de elementos motivadores ajuda a manter o compromisso dos sócios com o Rotary e a encorajar sua participação nas atividades do clube.

LIDERANÇA ROTÁRIA JUVENIL - DISTRITO 4420

MÓDULO 1

PROJETOS DE PRESTAÇÃO DE SERVIÇOS – MODULO 1

COMUNICAÇÃO

Antes do início do ano, desenvolva um plano para comunicação com outros líderes do clube, destacando com quem, quando e como irá comunicar-se, inclusive:

- **Membros da comissão** - As comissões devem reunir-se regularmente para identificar e reavaliar os recursos, discutir projetos em andamento e novas iniciativas, e desenvolver estratégias para alcançar suas metas e as do clube.
- **Seu clube** - Informe as atividades da comissão, inclusive planos de ação e progresso alcançado, aos sócios, ao presidente e ao conselho diretor do clube.
- **Outras comissões** - Em geral, o trabalho de uma comissão afeta as atividades de outra. Por exemplo, os esforços da comissão de relações públicas para conscientização comunitária sobre o Rotary poderão influenciar os trabalhos de recrutamento de sócios realizados pela comissão de desenvolvimento do quadro social. Canais eficazes de comunicação facilitam a coordenação de projetos e atividades realizadas pelas comissões.
- **Seu distrito** - Se a sua comissão necessitar de orientação ou informações, contate o presidente da comissão distrital de administração de clubes ou o governador assistente.

INSÍGNIAS DO ROTARY

Clubes podem usar as insígnias do Rotary (inclusive emblemas do RI e os nomes Rotary, Rotary International e Fundação Rotária) ao nomear e promover seus projetos, programas e atividades, desde que o nome do clube responsável esteja claramente identificado e as marcas sejam utilizadas apropriadamente.

DIRETRIZES PARA PROJETOS DE PRESTAÇÃO DE SERVIÇOS

Uma abordagem sistemática do planejamento e implementação de projetos de prestação de serviços garantirá o uso apropriado de fundos e beneficiará as pessoas necessitadas.

A administração eficaz de projetos inclui planejamento detalhado, apresentação completa de documentação de pedido de subsídio, participação direta de rotarianos, transparência nas transações financeiras e elaboração acurada de relatórios.

Para cada passo descrito abaixo devem ser estabelecidos prazos, responsáveis pela implementação de cada ação, critérios para medir o progresso e recursos e ferramentas a ser usados. Se for preciso, altere a ordem dos itens de acordo com as características do clube.

LIDERANÇA ROTÁRIA JUVENIL - DISTRITO 4420

MÓDULO 1

PROJETOS DE PRESTAÇÃO DE SERVIÇOS – MODULO 1

DIRETRIZES PARA PROJETOS DE PRESTAÇÃO DE SERVIÇOS - continuação

1. Conduza uma avaliação externa para identificar as necessidades da comunidade.

Projetos de prestação de serviços devem ser relevantes e tratar de questões realistas e de interesse local, ou seja, não precisam ser dispendiosos nem sofisticados, mas necessários. Conduza um estudo para determinar que necessidades da comunidade seu clube pode atender. Para determinar as áreas que requerem atenção especial, examine os seguintes aspectos:

- Situação econômica
- Localização geográfica
- Pontos fracos e fortes da área educacional
- Características demográficas
- Condições políticas

Uma avaliação externa também ajudará o clube a identificar recursos disponíveis na comunidade e organizações com as quais poderia colaborar. Como parte do estudo, consulte o maior número possível de líderes comunitários e obtenha seus pareceres sobre problemas locais, estratégias de abordagem e projetos de prestação de serviços em andamento. Vale lembrar que esta é também excelente oportunidade para identificar sócios potenciais.

2. Conduza uma avaliação interna.

É importante analisar se um projeto específico se adapta aos diversos interesses e habilidades dos sócios do clube. A avaliação interna deve considerar principalmente:

- Número de sócios desejosos de participar em projetos de prestação de serviços
- Contatos internacionais (em outros clubes ou distritos)
- Tipos de habilidades
- Nível de interesse dos sócios nos projetos potenciais
- Recursos e fundos disponíveis no clube
- Experiência com projetos implementados no passado e o que foi aprendido

A avaliação desses fatores ajudará a definir os tipos de projetos de prestação de serviços que melhor se adaptam ao clube. Para aumentar a chance de sucesso, devem-se identificar projetos que tirem o máximo proveito das habilidades e interesses dos sócios.

3. Identifique os recursos do Rotary International e da Fundação Rotária.

Para assegurar o sucesso dos projetos de prestação de serviços, o clube necessita de recursos financeiros, humanos e informativos. Lembre-se que os programas do RI e da Fundação podem ser úteis nesses aspectos.

LIDERANÇA ROTÁRIA JUVENIL - DISTRITO 4420

MÓDULO 1

PROJETOS DE PRESTAÇÃO DE SERVIÇOS – MÓDULO 1

DIRETRIZES PARA PROJETOS DE PRESTAÇÃO DE SERVIÇOS - continuação

4. Considere os recursos de financiamento disponíveis ao clube.

Muitos clubes organizam eventos especiais para arrecadar verbas em apoio a projetos. Doações provenientes de indivíduos ou negócios locais, subsídios de outras organizações e subsídios da Fundação Rotária são outros recursos que podem ser utilizados. Os fundos recebidos da Fundação Rotária devem ser gerenciados de forma responsável, ou seja, seguindo as normas fiscais e os preceitos da Prova Quádrupla.

5. Selecione o projeto e inicie o planejamento.

Planejamento ajuda a minimizar atrasos e falhas nos projetos de prestação de serviços. É importante nomear uma comissão organizadora, definir metas, elaborar o orçamento e estabelecer prazos antes de iniciar a implementação. Durante o processo, procure responder às seguintes perguntas:

- Em quais projetos os sócios do clube estão atualmente envolvidos?
- Qual é a meta do projeto?
- Quem do clube ou comunidade estará envolvido?
- Como o clube envolverá no projeto os membros da comunidade beneficiada?
- Quando o projeto será implementado?
- Onde o projeto terá lugar e como os voluntários chegarão ao local?
- Por que o clube está assumindo este projeto?
- Que recursos são necessários para implementar o projeto?
- Como o clube irá garantir o uso adequado de tais recursos?
- Como o clube divulgará o projeto na comunidade?

As respostas a estas perguntas servirão de base ao plano de ação. Durante a implementação do projeto, mantenha os sócios do clube envolvidos e supervisione constantemente as atividades para assegurar que o plano de ação está sendo posto em prática devidamente.

6. Avalie o projeto após sua conclusão

Avaliação é importante ferramenta para aprimorar projetos atuais e futuros, e as seguintes perguntas podem ser úteis no processo:

- O projeto atendeu às necessidades da comunidade identificadas no estudo inicial? Se a resposta for negativa, por quê?
- Foi oferecida aos sócios e membros da comunidade a oportunidade de participar?
- Houve equilíbrio entre ajuda financeira e participação direta de rotarianos e membros da comunidade?
- O projeto contou com suficiente cobertura da mídia?
- O clube conseguiu atender às demandas financeiras do projeto?

LIDERANÇA ROTÁRIA JUVENIL - DISTRITO 4420

MÓDULO 1

LIDERANÇA ROTÁRIA JUVENIL

LIDERANÇA ROTÁRIA JUVENIL

DISTRITO 4420 - Brasil

Fevereiro de 2017

REPRODUÇÃO PERMITIDA PARA FINS PEDAGÓGICOS - MEDIANTE CITAÇÃO DA FONTE

Muito zelo foi empregado na edição desta apostila.

No entanto, podem ocorrer erros de digitação, impressão ou dúvida conceitual.

Em qualquer das hipóteses, solicitamos a sua comunicação, para que possamos esclarecer ou encaminhar a questão.

Telefone: (11) 4226.1541 – E-mail: marcosbuim.rotary@gmail.com

LIDERANÇA ROTÁRIA JUVENIL - DISTRITO 4420

MÓDULO 1

LRJ - AVALIAÇÃO DO TREINAMENTO – MÓDULO 1

REGISTRO, CAFÉ DA MANHÃ E ALMOÇO () Regular () Bom () Ótimo

TEMA ABORDADO NA SUA SALA : INTRODUÇÃO/APRESENTAÇÕES

INDIQUE QUEM FOI O INSTRUTOR(A) : _____

Qual a sua avaliação a respeito do tema ? () Regular () Bom () Ótimo

Como você avalia o desempenho do facilitador ? () Regular () Bom () Ótimo

Qual foi o seu grau de aproveitamento? () Regular () Bom () Ótimo

TEMA ABORDADO NA SUA SALA : COMUNICAÇÃO PESSOAL

INDIQUE QUEM FOI O INSTRUTOR(A) : _____

Qual a sua avaliação a respeito do tema ? () Regular () Bom () Ótimo

Como você avalia o desempenho do facilitador ? () Regular () Bom () Ótimo

Qual foi o seu grau de aproveitamento ? () Regular () Bom () Ótimo

TEMA ABORDADO NA SUA SALA : ÉTICA, CIVISMO E CIDADANIA

INDIQUE QUEM FOI O INSTRUTOR(A) : _____

Qual a sua avaliação a respeito do tema ? () Regular () Bom () Ótimo

Como você avalia o desempenho do facilitador ? () Regular () Bom () Ótimo

Qual foi o seu grau de aproveitamento ? () Regular () Bom () Ótimo

TEMA ABORDADO NA SUA SALA : TRABALHO EM EQUIPE

INDIQUE QUEM FOI O INSTRUTOR(A) : _____

Qual a sua avaliação a respeito do tema ? () Regular () Bom () Ótimo

Como você avalia o desempenho do facilitador ? () Regular () Bom () Ótimo

Qual foi o seu grau de aproveitamento? () Regular () Bom () Ótimo

TEMA ABORDADO NA SUA SALA : AUTOESTIMA

INDIQUE QUEM FOI O INSTRUTOR(A) : _____

Qual a sua avaliação a respeito do tema ? () Regular () Bom () Ótimo

Como você avalia o desempenho do facilitador ? () Regular () Bom () Ótimo

Qual foi o seu grau de aproveitamento? () Regular () Bom () Ótimo

TEMA ABORDADO NA SUA SALA : PRINCÍPIOS DE LIDERANÇA

INDIQUE QUEM FOI O INSTRUTOR(A) : _____

Qual a sua avaliação a respeito do tema ? () Regular () Bom () Ótimo

Como você avalia o desempenho do facilitador ? () Regular () Bom () Ótimo

Qual foi o seu grau de aproveitamento? () Regular () Bom () Ótimo

TEMA ABORDADO NA SUA SALA : PROJETOS-PRESTAÇÃO DE SERVIÇOS

INDIQUE QUEM FOI O INSTRUTOR(A) : _____

Qual a sua avaliação a respeito do tema ? () Regular () Bom () Ótimo

Como você avalia o desempenho do facilitador ? () Regular () Bom () Ótimo

Qual foi o seu grau de aproveitamento? () Regular () Bom () Ótimo

DESEJANDO, UTILIZE O VERSO DA FOLHA PARA OBSERVAÇÕES, CRÍTICAS, SUGESTÕES E SUA IDENTIFICAÇÃO (não obrigatória)

LIDERANÇA ROTÁRIA JUVENIL - DISTRITO 4420

MÓDULO 1

LRJ - AVALIAÇÃO DO TREINAMENTO – MÓDULO 1

REGISTRO, CAFÉ DA MANHÃ E ALMOÇO () Regular () Bom () Ótimo

TEMA ABORDADO NA SUA SALA : INTRODUÇÃO/APRESENTAÇÕES

INDIQUE QUEM FOI O INSTRUTOR(A) : _____

Qual a sua avaliação a respeito do tema ? () Regular () Bom () Ótimo

Como você avalia o desempenho do facilitador ? () Regular () Bom () Ótimo

Qual foi o seu grau de aproveitamento? () Regular () Bom () Ótimo

TEMA ABORDADO NA SUA SALA : COMUNICAÇÃO PESSOAL

INDIQUE QUEM FOI O INSTRUTOR(A) : _____

Qual a sua avaliação a respeito do tema ? () Regular () Bom () Ótimo

Como você avalia o desempenho do facilitador ? () Regular () Bom () Ótimo

Qual foi o seu grau de aproveitamento ? () Regular () Bom () Ótimo

TEMA ABORDADO NA SUA SALA : ÉTICA, CIVISMO E CIDADANIA

INDIQUE QUEM FOI O INSTRUTOR(A) : _____

Qual a sua avaliação a respeito do tema ? () Regular () Bom () Ótimo

Como você avalia o desempenho do facilitador ? () Regular () Bom () Ótimo

Qual foi o seu grau de aproveitamento ? () Regular () Bom () Ótimo

TEMA ABORDADO NA SUA SALA : TRABALHO EM EQUIPE

INDIQUE QUEM FOI O INSTRUTOR(A) : _____

Qual a sua avaliação a respeito do tema ? () Regular () Bom () Ótimo

Como você avalia o desempenho do facilitador ? () Regular () Bom () Ótimo

Qual foi o seu grau de aproveitamento? () Regular () Bom () Ótimo

TEMA ABORDADO NA SUA SALA : AUTOESTIMA

INDIQUE QUEM FOI O INSTRUTOR(A) : _____

Qual a sua avaliação a respeito do tema ? () Regular () Bom () Ótimo

Como você avalia o desempenho do facilitador ? () Regular () Bom () Ótimo

Qual foi o seu grau de aproveitamento? () Regular () Bom () Ótimo

TEMA ABORDADO NA SUA SALA : PRINCÍPIOS DE LIDERANÇA

INDIQUE QUEM FOI O INSTRUTOR(A) : _____

Qual a sua avaliação a respeito do tema ? () Regular () Bom () Ótimo

Como você avalia o desempenho do facilitador ? () Regular () Bom () Ótimo

Qual foi o seu grau de aproveitamento? () Regular () Bom () Ótimo

TEMA ABORDADO NA SUA SALA : PROJETOS-PRESTAÇÃO DE SERVIÇOS

INDIQUE QUEM FOI O INSTRUTOR(A) : _____

Qual a sua avaliação a respeito do tema ? () Regular () Bom () Ótimo

Como você avalia o desempenho do facilitador ? () Regular () Bom () Ótimo

Qual foi o seu grau de aproveitamento? () Regular () Bom () Ótimo

DESEJANDO, UTILIZE O VERSO DA FOLHA PARA OBSERVAÇÕES, CRÍTICAS, SUGESTÕES E SUA IDENTIFICAÇÃO (não obrigatória)